

**ÅRSREDOVISNING 2002**



# Året i sammandrag

2	Året i sammandrag	■	Ökning av resultatet efter finansnetto med 95 procent till 16,0 (8,2) MSEK
3	Novotek i korthet		
4	VD har ordet		
6	Novoteks verksamhet	■	Ökning av omsättningen med 36 procent till 199 (147) MSEK
8	Exempel på leveranser		
10	Exempel på kunder och projekt		
11	Historik		
12	Medarbetare och organisation	■	Ökning av orderingsgången med 32 procent till 203 (154) MSEK
13	Femårsöversikt		
14	Förvaltningsberättelse		
16	Resultaträkning	■	Vinsten per aktie efter skatt uppgick till 0,95 (0,52) kronor
17	Balansräkning		
19	Kassaflödesanalys	■	Styrelsen föreslår en oförändrad utdelning för 2002 med 0,50 (0,50) kronor per aktie
20	Redovisningsprinciper		
21	Noter		
27	Revisionsberättelse		
28	Novotekaktien		
29	Styrelsen		
30	Ledning och revisorer		
31	Adresser		

## VÄLKOMMEN TILL BOLAGSSTÄMMA

Ordinarie bolagsstämma äger rum tisdagen den 6 maj klockan 17.00 på Slagthuset, Jörgen Kocksgatan 7A, 211 20 Malmö. Lokal: Separaten.

### RÄTT ATT DELTAGA

För att delta och äga rösträtt måste aktieägaren vara:

- registrerad i aktieboken
- anmäld till bolaget

Registrering i den av Värdepapperscentralen VPC AB (VPC) förda aktieboken måste ha skett senast den 25 april 2003.

Aktieägare som låtit förvaltarregistrera sina aktier måste tillfälligt inregistrera aktierna i eget namn. Sådan registrering skall vara verkställd senast den 23 april 2003.

## ANMÄLAN

Anmälan om deltagande i stämman, som skall vara bolaget tillhanda senast kl 12.00 måndagen den 28 april 2003, kan göras till bolaget på följande sätt:

- per telefon, 040-671 89 00
- per fax, 040- 94 76 17
- per post, Novotek AB, Box 16014, 200 25 Malmö
- per e-post, info@novotek.se

Vid anmälan skall uppges namn, person- eller organisationsnummer, adress, telefonnummer samt aktieinnehav.

## UTDELNING

Styrelsen har föreslagit måndagen den 12 maj 2003 som avstämningsdag. Med denna avstämningsdag beräknas utbetalning av utdelning ske från VPC den 19 maj 2002.

Styrelsen föreslår bolagsstämman att utdelning för 2002 lämnas med 0,50 kronor per aktie.

## EKONOMISK INFORMATION

För verksamhetsåret 2003 är följande ekonomiska rapportering planerad:

Bolagsstämma	6 maj
Delårsrapporter januari-mars	6 maj
januari-juni	6 augusti
januari-september	23 oktober
Bokslutskommuniké	18 februari 2004

# Novotek i korthet

## AFFÄRSIDÉ

Novoteks affärsidé är att, till kunder inom privat och offentlig sektor, erbjuda systemlösningar och produkter inom industriell IT och automation i syfte att effektivisera kundens informationshantering och styrsystem.

## VERKSAMHET

Novotek har sin kärnkompetens inom integrationslösningar för industriell IT och automation, vilka gör kundens informationshantering effektivare.

Med ingående kunskaper om kundernas branscher och produktionsprocesser kan Novotek, genom att kombinera tredjepartsprodukter, egenutvecklad programvara samt konsulttjänster, tillhandahålla systemlösningar som:

- integrerar hela eller delar av kundens befintliga automations-system eller
- integrerar kundens automations-system och dennes övriga data-system i ett övergripande, inte-

grerat informationssystem, så kallat Manufacturing Execution System (MES).

Härutöver levererar Novotek enskilda programvaror, både egenutvecklade och tredjepartsprodukter, samt system för exempelvis processreglering och maskinstyrning.

## MÅL

Novotek har som övergripande mål att på marknaderna i Norden, Benelux och Tyskland vara en ledande leverantör av PC-baserade system och systemlösningar för industriell IT och automation som effektiviserar och optimerar tillverkningsprocesser, kommunala installationer och infrastrukturanläggningar.

## STRATEGI

För att nå de övergripande målen har en strategi baserad på följande huvudelement utarbetats:

- Fortsatt kombination av produkter, projekt och konsultverksamhet.
- Produktutbud som är det bästa på sina respektive områden.

- Fokus på Internetlösningar inom industrin.
- Fokus på branschanpassade lösningar.
- Geografisk marknadsexpansion.
- Strategiska allianser på världsmarknaden.
- Partnersamarbeten för att nå större täckning på marknaden.
- Fortsatt attraktiv som arbetsgivare.

## KONTORSNÄT

Novotek har sammanlagt sexton kontor varav sju i Sverige, två i Danmark, ett i Norge, ett i Tyskland, ett i Holland, ett i Belgien samt tre i Finland. Därutöver är Novotek representerat på Island genom återförsäljare.

Exportverksamheten utanför Novoteks kontorsnät är huvudsakligen koncentrerad till Malmö.

## Nyckeltal

	<u>2002</u>	<u>2001</u>
Omsättning, Mkr	199,4	146,6
Resultat efter finansnetto, Mkr	16,0	8,2
Vinst per aktie efter skatt, kr	0,95	0,52
Bruttomarginal, %	9,2	6,1
Rörelseresultat, Mkr	14,5	6,2
Rörelsemarginal, %	7,3	4,2
Likvida medel, Mkr	59,5	57,6
Soliditet, %	62,0	65,9
Antal anställda 31/12	131	111



● Försäljningskontor

■ Återförsäljare

## VD har ordet



Verksamhetsåret 2002 utvecklades mycket positivt för Novotek efter en svag inledning i början av året. På de olika marknaderna har bolagen i Sverige, Danmark, Finland och Norge utvecklats väl. Bolaget i Holland som förvärvades i början av året har utvecklats planenligt och bidragit till vinstutvecklingen.

På marknaden för Industriella IT-system sker för närvarande stora förändringar. Marknaden efterfrågar integrerade lösningar i större omfattning än tidigare. Detta innebär att antalet förstudier ökar. Utvecklingen har under senare tid gått mot att företagen i större utsträckning köper färdigutvecklade tekniska lösningar.

För kunden innebär detta en lägre total kostnad samtidigt som underhållskostnaderna blir lägre och kunden hela tiden har tillgång till senaste tekniska lösningen genom uppgraderingskontrakt.

Industriell IT blir allt viktigare för företagen.

Novotek har under året närmast sig sina ekonomiska mål. Novoteks produktprogram har moderniserats och nya produkter lanserats. Omfattande marknadssatsningar har skett vid seminarier och mässor och Novoteks lösningar har mottagits väl av marknaden. Novotek har stärkt sin ställning på marknaden.

Resultatet före skatt uppgick till 16,0 miljoner kronor, en ökning från föregående års resultat på 8,2 miljoner kronor med 95 procent. Omsättningen under året ökade med 36 procent till 199 miljoner kronor i jämförelse med 147 miljoner för 2001.

Vår strategi att koppla ihop de befintliga tekniska system, som kunden redan investerat stora belopp i, med våra tilläggsprogram har rönt stor framgång. Kunden kan kompletteringsköpa moderna system och

behöver ej byta alla datorsystemen samtidigt utan kan göra en successiv modernisering. Driftstoppen blir därigenom kortare och investeringen mindre samtidigt som fördelarna av ett modernt informations- och styrsystem kan komma användaren till del snabbare.

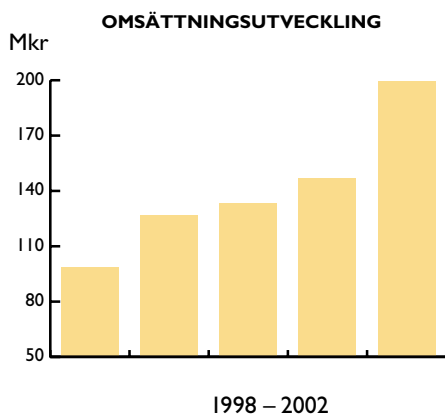
Återbetalningen av en investering blir avsevärt kortare och säkrare.

Novotek har under året intensifierat marknadsföringen av iHistorian genom en rad seminarier och mässor. Produkten är mycket viktig för Novotek och passar väl in i Novoteks strategi för Plant Intelligence.

Under året har Novotek lanserat infoAgent som är en ny produkt utvecklad av Novoteks viktigaste samarbetspartner i USA, Intellution. Med produkten kan information hämtas från olika informationskällor och visas via en vanlig web-läsare. I produkten finns många moduler som underlättar för användaren och som därigenom effektiviserar arbetet betydligt. Intresset för infoAgent visade sig vara stort vid seminarierna i samband med lanseringen och även senare.

Alla anställda kan med denna teknik få information direkt på sin PC, via vanliga web-läsare, om vad som händer i fabriken både momentant och historiskt. Med datorstöd kan informationen förädlas så att den blir uttryckt i relevanta termer för användaren. Datalistor med gammal information ersätts av aktuell sekundsnabb information direkt på persondatorn. Användaren kan ställa intelligenta sammansatta frågor mot historiska process- och labdata för att kunna se samband och optimera.

Viktigt för våra kunder är också att kunna säkerställa kvaliteten genom optisk avsyning och genom komplett spårbarhet. Då går det att



få fram information om hur tillverkningen fortskridit och vid en eventuell reklamation kan man lätt konstatera om tillverkningsföreskrifterna följts eller ej. Detta medför mindre kassation och mindre miljöbelastning. Kvaliteten kan höjas till en relativt låg kostnad.

Under året har samarbetet med Mountain Systems intensifierats. Mountain Systems är ett amerikanskt bolag som bildades 1994 för att utveckla produkter inom området Plant Intelligence/MES. Med deras produkt Proficity reduceras programmeringsarbetet betydligt. Konsulttjänster ersätts av produkter. Proficity har en rad färdiga moduler för till exempel kvalitetsuppföljning, spårbarhet, recepthantering, internetbaserad rapportering och koppling till affärssystem.

Proficity är en viktig produkt i Novoteks satsningar på Plant Intelligence. Novoteks produktsortiment tillsammans med de av Novotek branschpassade lösningarna utgör basen för att vi på Novotek skall kunna utföra kostnadseffektiva lösningar för våra kunder.

Under januari 2002 har 80 procent av Thermo Automation BV i Holland förvärvats. Thermo Automation BV grundades 1991 och erbjuder Industriella IT-lösningar framför allt för processindustrin. Järn och stål, kemi, livsmedel, läkemedel, energi och tillverkningsindustri är viktiga områden. Företaget har idag 20 anställda och finns i Breda, väl beläget på gränsen mellan Holland och Belgien och med verksamhet i båda länderna. Bolaget har under 2002 skiftat namn till Novotek BV. Affärsstrategin är identisk med Novoteks och företagen använder i stort sett samma produkter i sina lösningar. Omsättningen på årsbasis är strax över 40 miljoner kronor. Köpeskillingen för 80 procent av aktierna uppgick till 10,7 miljoner kronor. Förvärvet har haft en positiv resultatpåverkan under år 2002 och

bolaget har integrerats bra i koncernen och följer uppgjorda planer väl.

Under året har antalet anställda ökat med 20 personer och vi har haft fokus på att arbeta med effektiviteten i verksamheten. Tidskrivningsgraden på ingenjörsidan har varit relativt god och ökade under slutet så mycket att nyanställningar blev nödvändiga.

Under året har personalens erfarenheter och kunskaper ökat och Novotek har potential att växa snabbt i ett förbättrat marknadsläge.

Genom samarbete med partners och resurskonsulter kan omsättningen öka starkt utan betydande personalrekryteringar. Personalen är vår viktigaste resurs och det är därför viktigt att vi arbetar vidare på att Novotek också framöver skall upplevas som en attraktiv arbetsgivare och utgöra grunden för en personlig utveckling som kommer såväl personen ifråga som Novotek till gagn.

Under året gjorda marknads-satsningar inom Plant Intelligence bedöms innebära att Novotek kan öka sina marknadsandelar. Novotek kommer att fortsätta att utvärdera företag för förvärv. Dessa skall emellertid kunna förvärfvas till priser som gör att företagen kan bedömas vara lönsamma redan första året och de skall rymmas inom Novoteks nu gällande affärsidé.

Novoteks mål är att över en konjunkturcykel uppnå en årlig genomsnittlig tillväxt av 20 procent och en vinstmarginal av 10-12 procent. Vår bransch och affärsidé ställer stora krav på oss och den stora utmaningen är att ständigt bli bättre. Det är viktigt att vi lyssnar på våra kunder och deras behov. Då har vi möjlighet att förbättra oss och våra lösningar. Vi måste ständigt följa vad som händer såväl inom ny teknik som nya behov och kombinera med vår kunskap. Vi måste fortsätta att positionera oss i framkanten av teknikutvecklingen för att leda utvecklingen och kunna erbjuda våra kunder de bästa alternativen för de-

## Byggklossar i världsklass för Industriell IT & Integration



ras behov. Detta gör det mycket intressant att arbeta i denna bransch som är under ständig snabb utveckling och med mycket stor potential.

  
Göran Andersson  
Verkställande direktör och koncernchef



# Vi ska bli den ledande leverantören av industriell IT i norra Europa



Novotek har sin kärnkompetens inom integrationslösningar för industriell IT, som effektiviserar kundens informationshantering.

Genom ingående kunskaper om kundernas branscher och produktionsprocesser samt en betydande kompetens om hur PC-teknologi kan utnyttjas i industriella sammanhang kan Novotek, genom att kombinera tredjepartsprodukter, egenutvecklad programvara och konsulttjänster tillhandahålla systemlösningar som

- integrerar hela eller delar av kundens automationssystem, eller
- integrerar kundens automationssystem och dennes övriga datasystem i ett övergripande informationssystem, ett så kallat MES.

Härutöver levererar Novotek enskilda programvaror, både egenutvecklade och tredjepartsprodukter, och system för exempelvis processreglering, maskin- och robotstyrning.

Kombinationen av projekt (systemlösningar), produkter och konsulttjänster är viktig då dessa stödjer

varandra och stärker Novoteks marknadsposition och lönsamhet. Försäljning av projekt medför en betydande eftermarknad för såväl ytterligare produktförsäljning som konsulttjänster. Produktförsäljning medför i sin tur oftast att kunden behöver stöd och utbildning vid implementering.

Den programvara som används är till stor del standardiserad, vilket medför dels att komponenter från olika leverantörer kan byggas samman utan ytterligare programmering, dels att programvaran kan återanvändas med betydande rationaliseringsvinster som följd. Standardiseringen minskar vidare risken för fel betydligt.

För slutkunden, oss själva och de konsulter vi har som partners vid implementering av nya system innebär detta betydande besparingar och kortare leveranstider.

Novoteks utbud av tjänster och produkter har breddats successivt med fokus på ökad integration mellan affärssystem och industriell IT/automationssystem. Enligt vår bedömning är vi idag en av de ledande

leverantörerna i Norden av integrerade informationssystem inom industriell IT.

## MARKNADSUTVECKLING OCH TRENDER

Under de senaste åren har användningen av såväl automationssystem som administrativa datasystem i de flesta industrier ökat markant. De olika datasystemen fungerar dock oftast isolerade från varandra. För att effektivt kunna utnyttja den samlade informationen inom de olika delsystemen krävs ett övergripande informationssystem som knyter samman delsystemen.

Vår bedömning är att marknaden för övergripande informationssystem framledes kommer att kännetecknas av betydande tillväxt.

Efterfrågan drivs av företagets investeringar i nya produkter samt effektivisering av produktionsstyrning genom investeringar och rationaliseringar i de industriella processerna. I takt med att kraven ökar på snabbare produktutveckling, effektivare logistik, kundorderstyrd produktion, kvalitetssäkring, mer komplexa produkter och kortare produktlivscyklar, ökar också kraven



på snabbhet och precision i informationsflödet, vilket i sin tur kräver ökade IT-investeringar.

Även inom kommunal verksamhet finns en mängd tekniska och administrativa system, för exempelvis fastigheter, el-, vatten- och avloppsverk, som när de integreras, kan utnyttjas mer effektivt. Kommunsektorn kommer att svara för en betydande tillväxt.

### ÖVERGRIPANDE MÅL

Novoteks övergripande mål är att på marknaderna i Norden, Benelux och Tyskland vara en ledande leverantör av PC-baserade system och systemlösningar för industriell IT som bl a effektiviserar och optimerar tillverkningsprocesser, kommunala installationer och infrastruktur anläggningar.

### STRATEGI

För att uppnå det övergripande målet har en strategi baserad på följande huvudelement utarbetats:

#### *Fortsatt kombination av produkter, projekt och konsultverksamhet*

Vi skall även framledes erbjuda en kombination av produkter, projekt och konsulttjänster då dessa verksamheter stödjer varandra och ökar vår marknadspotential.

#### *Brett produktutbud*

Vi skall ha ett brett produktutbud av programvaror, både egenutvecklade och tredjepartsprodukter, för att kontinuerligt kunna erbjuda våra kunder marknadsledande produkter och



systemlösningar vad avser funktionalitet och integrerbarhet.

Internetbaserade produkter (web) har successivt fått och kommer att få en allt större betydelse för effektivisering av produktion och information.

#### *Fokus på branschpassade lösningar*

Beroende på vilken typ av verksamhet som bedrivs av våra kunder ställs varierande krav på datasystemens funktionalitet. Genom att tillhandahålla branschlösningar, vilka kan användas av ett större antal kunder, ökar den feedback vi får avseende funktionalitet och kvalitet samtidigt som utvecklingskostnaderna kan fördelas på fler kundkontrakt. Utvecklingen av branschlösningar är vidare positivt för namnet Novotek som varumärke. Sammantaget stärker detta vår konkurrenskraft ytterligare.

#### *Geografisk marknadsexpansion*

Vi skall fortsätta att expandera i norra Europa. En sådan expansion bedöms huvudsakligen komma att ske genom företagsförvärv då vi härigenom, till skillnad från att etablera egna bolag, momentant får tillgång till såväl ökad kapacitet som en breddning av kundbasen.

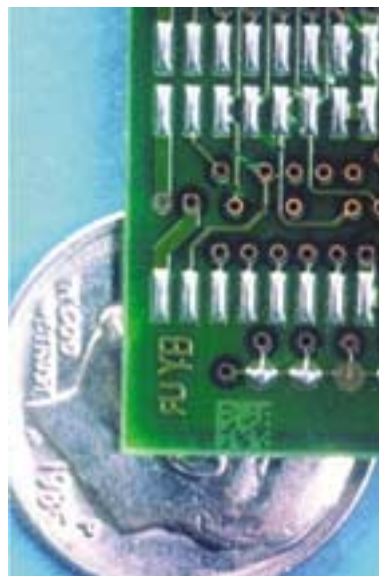
Exportförsäljningen av Novoteks produkter erfordrar inte produktmodifieringar för respektive land innan implementering kan ske hos kund, vilket annars oftast är fallet för till exempel affärssystem. Detta är positivt för våra utvecklingskostnader och underlättar en ökad export-satsning.

#### *Ökat antal strategiska allianser*

Vi skall fortsatt stärka vårt internationella nätverk då detta tillför oss kunskap, ökar vår flexibilitet och breddar vår kundbas.

#### *Ökade partnersamarbeten*

Novotek samarbetar ofta med konsultföretag inom industriell IT. Novotek svarar i dessa fall ofta för systemlösningen och konsultföretaget



för bland annat nödvändiga personella resurser för implementering. Novotek strävar efter att öka antalet partnersamarbeten då detta bedöms komma att innebära ökad marknadspenetration för såväl kompletta systemlösningar som enskilda produkter. Vårt resultat blir också mindre känsligt för volymförändringar.

#### *Ökat fokus på Internetbaserade lösningar inom industrin*

Det är ytterst viktigt att effektivisera hela produktionskedjan. Med Novoteks lösningar kan en verklig ökning av produktiviteten och flexibiliteten ske. I stället för att producera för lager sker produktionen direkt mot kundens specifikation utan att det behövs administration eller ytterligare manuell behandling. Kunden kan följa produktionen av "sin" beställning och kvaliteten i tillverkningsprocessen direkt via Internet eller intranät.

Information från processen ger, via det administrativa nätverket/intranät, fabrikschefer, processingenjörer och arbetsledare tillgång till processdata och rapporter direkt på deras arbetsplatser eller hemma via Internet.

# Alla anställda kan följa processen i realtid

*Fjärrvärmeverket gör alla processdata tillgängliga på kontorsnätet*



Från sitt skrivbord på labbet kan Kenth Marcusson följa allt som händer i processen.

Nu slipper Kenth Marcusson springa från labbet ner till kontrollrummet titt och tätt. Bra för konditionen var det kanske, men knappast för arbets-effektiviteten. I fortsättningen räcker det för Kenth att titta i persondatorn på skrivbordet, för att han ska kunna följa precis vad som händer ute i processen. I likhet med alla andra på verket, har han fullständig tillgång till både realtidsdata och detaljerad historik över driften.

Kenth Marcusson jobbar på labbet vid fjärrvärmeverket i Igelsta utanför Södertälje. Och det finns många skäl till att han vill följa hur processen fungerar. Han jämför manuella labbprov mot de driftförhållanden som råder, ser om mätinstrumenten fungerar och undersöker effekten av olika doseringar.

– Med det nya systemet ser vi från våra skrivbord om instrumenten stämmer liksom när det är dags att gå ut och ta prover, säger Kenth Marcusson.

Kenth Marcusson, och de andra på laboratoriet, är inte de enda vid sidan av operatörerna, som behöver veta vad som händer i produktionen. I själva verket har en stor del av personalen nytta av det: driftledning, planeringspersonal, miljörapportörer och processingenjörer för att bara nämna några.

Därför har man nyligen gjort en genomgripande förändring av processdata-systemet vid Igelstaverket. Från att enbart låta en liten begränsad grupp följa verksamheten i detalj, har man byggt ett system där alla anställda kan få fram alla data de vill, direkt till sin persondator, oavsett var på verket de arbetar. På kontoret likaväl som i kontrollrummet.

– Eftersom så många hade nytta av processdata, var det ingen anledning att göra skillnad på folk och folk, anser Pertti Lapinlampi dataansvarig på Söderenergi och projektledare för införandet av det nya systemet.

– Det var lika bra att ge alla på företaget tillgång till alla data om produktionen.

## Alla data sparas i årtal

Lösningen blev en databas där cirka 2000 signaler från hela anläggningen samlas, med stor upplösning. Var tionde sekund lagras värden från hela processen, inte bara från själva Igelstaverket, Söderenergis största panncentral, utan också från företagets tre övriga panncentraler och från hela fjärrvärmenätet. I denna databas kan alla anställda följa det aktuella läget. Och gå tillbaka i tiden.

– Alla ögonblicksvärden lagras var tionde sekund, och sparas för framtiden. Det är något helt annat än förr, när alla historikdata var timmedelvärden, säger Christer Hillblom, systemansvarig datatekniker vid Söderenergi.

– Den höga upplösningen har vi stor nytta av för både felsökning och för att dokumentera miljöutsläpp. Har vi problem i anläggningen, kan vi gå tillbaka och se om den uppfört sig så tidigare. Även långt tillbaka i tiden.

Det har också blivit mycket lättare att optimera regleringen, poängterar han. När man bara ser medelvärden över långa tider verkar allt gott och väl. Ser man däremot vad som händer med hög upplösning, upptäcker man hur mycket det svänger ibland.

– Driftingenjörerna fick en hel del aha-upplevelser av systemet, säger Christer Hillblom.

Var tionde sekund är å andra sidan fullt tillräckligt för det, menar han. Från början provade man att spara värden med en sekunds upplösning, men för en fjärrvärmeanläggning tillförde det inte så mycket.

Det är ett stort system som ska övervakas. Söderenergi försörjer en stor del av Södertörn med fjärrvärme, den mest avlägsna mätpunkten ligger cirka tre mil från Igelstaverket. Ledningsnätet värmer upp kommunerna Södertälje, Salem, Botkyrka liksom stora delar av Hud-



– Det enda jag ångrar är att vi inte gått fortare fram med installationen, säger Pertti Lapinlampi.





– Alla ögonblicksvärden lagras var tionde sekund. Det är något helt annat än förr, när alla historikdata var medelvärden, säger Christer Hillbom.

dinge. Totalt produceras cirka 1,8 TWh varje år för 100 000 hushåll. Driftövervakningen omfattar både pannorna i de fyra panncentralerna, där Igelstaverket med sina tre pannor är den största, plus varmvattenflödet och temperatur i 40 mil rörledningar.

När datalagringsystemet är fullt utbyggt, kommer det att omfatta runt 3 000 signaler.

### Många drivrutiner

Tusentals signaler är tillgängliga för alla, både nutid och dåtid. Då var det inte bara att köpa ett databasprogram och koppla den datorn till samma nät som kontorsdatorerna. Alla signaler som samlas in av styrsystemen, ska var tionde sekund överföras, skalas och lagras.

### Stabila signaler tar ingen plats

För att göra data tillgängliga behövde man först och främst ett system som kunde samla in data från alla styrsystem, för att sedan överföra dem till databasen. Vid Söderenergi fastnade man för Fix Scada, en programvara känd för många drivrutiner till olika styrsystem, enligt Pertti Lapinlampi.

– På så vis kan vi välja styrsystem fritt i framtiden.

Att samla in alla data är ändå bara halva uppgiften. Andra halvan är att lagra dem och göra dem tillgängliga på företagets datanät. För den uppgiften använder Söderenergi databassystemet Plant Information. Ett system, som i likhet med Fix, säljs i Sverige av Novotek.

När data från de olika styrsystemen är sammanställda, fått enhetliga dataformat och skalats av Fix Scada skickas de över till servern, där de lagras.

Man skulle kunna tro att databasen snart skulle svämma över, när man sparar alla signaler var tionde sekund. Men de får rum, bland annat därför att databasen bara lagrar ändringar.

– Stabila signaler tar ingen plats, konstaterar Pertti Lapinlampi.

### Alla kan göra sina egna bilder

Servern är ansluten till samma företagstäckande nät som kontorsdatorerna. Ute vid sina persondatorer kan var och en göra sina egna bilder, sammanställningar och se de data just han eller hon önskar. Förutom produktionsinformation ger det processbilder, realtidsdata och administrativa data.



På Igelstaverket finns fyra pumpar för varmvattnet i fjärrvärmenätet. Var och en har en kapacitet på 2 800 m<sup>3</sup> per timme.

– Men eftersom det är en öppen databas, så har vi stor frihet att välja andra program för presentation och rapporter, åtminstone så länge de är Microsoftkompatibla, poängterar Pertti Lapinlampi.

### Ville ha Windows NT

Själva installationen har gjorts av Christer Hillbom på Söderenergi tillsammans med leverantörerna. Inga utomstående konsulter har behövts. Systemet har motsvarat förväntningarna så här långt, men arbetet är långt ifrån avslutat. Fler signaler ska in i systemet, liksom fler användare.

Utbildning står högt på önskelistan. Det krävs en hel del kunskaper för att få ut det man vill av systemet.

– Men om jag verkligen skulle ångra något så här i efterskott, så är det väl bara att vi inte gått fortare fram med installationen, säger Pertti Lapinlampi.

### Sammanfattat

- Värmeverket i Igelsta har ett system som tillåter alla att följa processen i realtid från persondatorerna på sina skrivbord.
- Alla kan också hämta detaljerade historikdata.
- 2 000 ögonblicksvärden sparas i verkets databas var tionde sekund.
- De fyra värmeverken i Söderenergi värmer 100 000 hushåll.

# Vi arbetar med multinationella koncerner, mindre företag och kommuner



Nedan följer några viktiga kunder inom respektive segment.

## **Energi**

Karlstad Energi, Sydkraft, Fortum

## **Fastigheter**

ABB Fastighet, Akademiska Hus, Stockholmsbörsen, WM-data

## **Järn & stål**

Avesta Polarit, Sandvik, SSAB, Höganäs, Imatra Steel

## **Kemi**

Akzo Nobel, Kemira, Norsk Hydro, AGA

## **Livsmedel**

Unilever, Wasabröd, Pågens, Arla, Norrmejerier, Tetra Pak

## **Läkemedel**

AstraZeneca, NovoNordisk, Pharmacia

## **Telekom**

Ericsson, Nokia

## **Papper & massa**

Korsnäs, Stora Enso, Tetra Pak, Klippan, SCA

## **Tillverkning**

Saab, Garphyttan, Volvo, Volkswagen, Lego, ABB

## **Vatten & avlopp**

Luleå kommun, Sundsvalls kommun, Uppsala kommun, Ängelholms kommun, Eskilstuna Kommun

Novoteks kunder har en bred spridning vad gäller branschtillhörighet och storlek. Kunderna är antingen systemintegratörer, slutanvändare av Novoteks lösningar eller producenter av produkter, i vilka Novoteks lösningar ingår - såsom Original Equipment Manufacturers (OEM).

Slutanvändare är såväl stora exportföretag som kommuner eller mindre företag. OEM-kunder är i huvudsak tillverkare av automations-, dator- och telekomutrustningar. Novotek genomför uppdrag även i samarbete med konsultföretag inom industriell IT och automation.

I dessa fall svarar Novotek ofta för systemlösningen medan IT-konsulten svarar för behovet av utökade personella resurser. Novotek certifierar sina partners genom två olika program, Novotek Partner Program (NPP) och Novotek Solution Provider (NSP).

## **Konkurrenter**

Novotek har en del olika konkurrenter eller konkurrerande lösningar. Det finns dock ingen som konkurrerar med samma affärsidé på marknaden.

Siemens och ABB förekommer som konkurrenter men också ibland mindre leverantörer som specialiserat sig på dellösningar av kundernas problem. De stora konsultföretagen är mera kunder än konkurrenter eftersom de ofta använder Novoteks produkter och lösningar för sina kunder.

## Sjutton år av kontinuerlig tillväxt och vinst

Novotek bildades i april 1986 av Göran Andersson, bolagets huvudaktieägare och verkställande direktör. Verksamheten startade i Malmö. Senare samma år etablerades ett kontor i Sundsvall. Ett nära samarbete inleddes med Intellution i USA. 1988 påbörjades en geografisk expansion genom bildande av Novotek i Danmark och etableringen av ett kontor i Köpenhamn.

Under 1990 stärktes kontorsnätet i Sverige ytterligare genom etablering av ett kontor i Stockholm.

De generella branschlösningar som Novotek tillhandahåller introducerades successivt under åren 1991-1997 och utvecklas kontinuerligt, ofta i samarbete med någon större kund. Den första, vilken introducerades i september 1991 avsåg fastigheter och installerades hos Volvo Lastvagnar i Umeå. Övriga branschlösningar för VA-anläggningar, energisektorn och järn- och stålindustrin introducerades under 1992, 1994 respektive 1997. Under 1993 etablerades verksamhet i Västerås som bas för projekt- och supportverksamheten i mellersta Sverige.

Den internationella expansionen fortsatte under 1994 i och med etableringen av ett dotterbolag i Hannover, Tyskland, samt distributionsavtal med det finska bolaget Dosesoft OY avseende marknadsföring och försäljning av Novoteks produkter och koncept på den finska marknaden. Under året levererade Novotek den första systemlösningen baserad på Windows NT.

Under 1995 utökades kontorsnätet i Sverige genom etableringen av ett kontor i Göteborg. Ett dotterbolag bildades i Norge genom etablering av ett kontor i Sandefjord. 1996 etablerades ett kontor i Hors-

ens, Danmark. Under 1997 fattades ett strategiskt beslut att Novotek framledes också skulle fokusera på MES-lösningar i avsikt att öka såväl tillväxt som lönsamhet. Under 1998 påbörjade Novotek distribution och försäljning av produkter via Internet. Vidare slöts ett samarbetsavtal med VIPA i Tyskland.

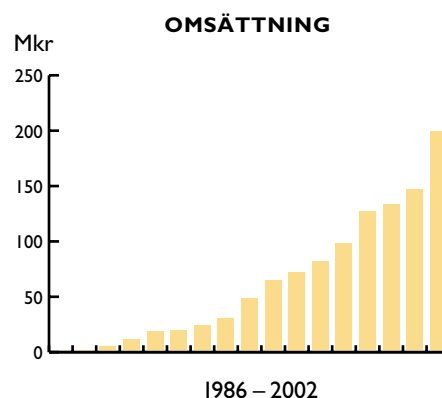
Som ett led i förberedelserna för en börsnotering skapades i mitten av december 1998 nuvarande koncernstruktur. I juni 1999 noterades Novotek på Stockholmbörsens O-lista. I september 1999 förvärvades företaget Cogency AB i Getinge med 12 anställda och med verksamhet inom livs- och läkemedel. Under december förvärvades Dosesoft OY med 17 anställda i Finland för att utgöra basen i Novoteks expansion i Finland. Under 1999 slöts samarbetsavtal med OSI och Lauer. Under början av år 2000 förvärvades Convident Automation AB i Malmö med 11 anställda och med verksamhet inom verkstads- och läkemedelsindustrin såväl som specialkunskaper inom visionlösningar. Branschsystemet för fastighetsautomation BMS (Building Management Solution) lanserades.

Under år 2001 utökades satsningen på MES/Plant Intelligence. Den nya produkten iHistorian lanserades genom en rad seminarier. Samarbetsavtal tecknades med Mountain Systems Inc i USA rörande produkten Proficy. Ett nytt webbaserat kvalitetsuppföljningssystem togs i drift.

Under 2002 förvärvades Thermo Automation i Holland med verksamhet i Benelux med 20 anställda och med en verksamhet inom Industriell IT inom framför allt processindustrin.

Produkten infoAgent som utökar informationssökning via Web lanserades.

Under året utvecklades och lanserades också ett koncept för kommuner framför allt till vatten- och avloppsverk, WMS, som förenklar och förbilligar installationen av datorbaserade drifts- och övervakningssystem betydligt. I samband med detta har också ett koncept för utbyte av äldre system från andra leverantörer lanserats.



# Intressanta arbetsuppgifter i teknikens framkant

Novotek är ett kunskapsföretag, vilket betyder att företagets framgång till stor del baseras på förmågan att attrahera och behålla medarbetare med spetskompetens. Det är därför viktigt för Novotek att kunna erbjuda medarbetarna attraktiva villkor, avseende såväl personliga utvecklingsmöjligheter som ersättningsnivåer.

Cirka 55 procent av medarbetarna har akademisk examen, varav flertalet är civilingenjörer eller motsvarande. Många har betydande erfarenhet inom Novoteks verksamhetsområden. Efterfrågan på berörda yrkesgrupper har varit betydande, såväl från kunder som konkurrenter, men den allmänna nedgången inom sektorn gör att det idag går att rekrytera personal med rätt kompetens. En vik-

tig faktor för att attrahera och behålla medarbetare är att erbjuda intressanta arbetsuppgifter i teknikens framkant.

Historiskt har Novotek haft en väldigt låg personalomsättning, denna trend bröts 1999 och 2000. Årets personalomsättning är dock väsentligt lägre än de senaste två åren och uppgick till 9 procent jämfört med 15 procent år 2001 och 19 procent år 2000.

Medelantalet anställda ökade från 116 under 2001 till 131 under 2002, främst genom förvärv i Holland.

Novotek är ett ungt företag med en stor andel yngre anställda. Genomsnittsåldern uppgick vid utgången av 2002 till 35 år. I diagrammet nedan framgår åldersstrukturen för Novoteks anställda.

För att stimulera personalen att delta i bolagets utveckling används olika bonussystem, vilka baseras på uppfyllande av såväl individuella som kollektiva mål. Många av de anställda är också aktieägare i Novotek.

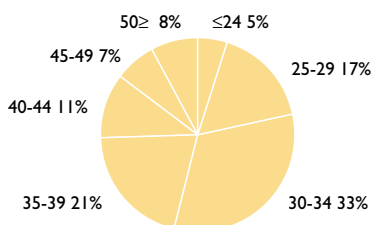
## Novoteks organisation är decentraliserad

Moderbolaget har det övergripande ansvaret för ekonomifrågor, marknadsföring och strategifrågor.

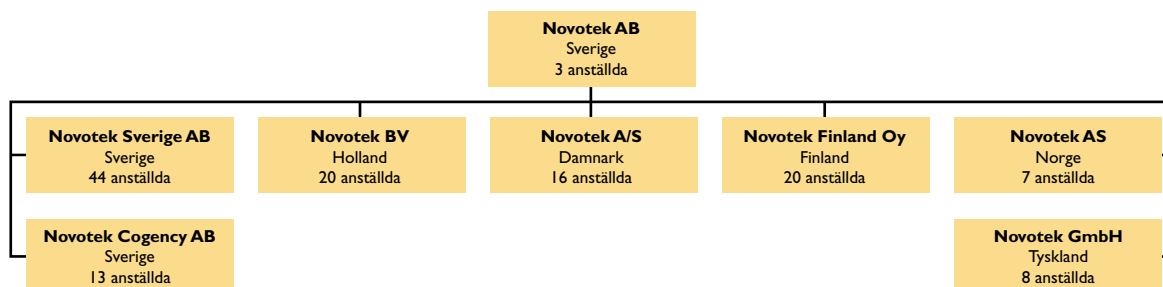
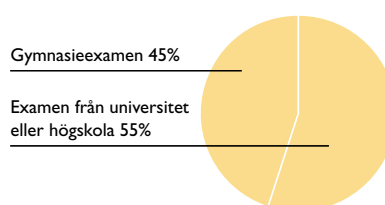
Dotterbolagscheferna innehar det direkta affärsansvaret på respektive marknad och rapporterar direkt till koncernledningen.

Varje dotterbolag har egen personal vad avser kundstöd, service och utbildningsverksamhet.

## Åldersfördelning



## Utbildningsnivå



Anställda per den 31 december 2002



# Femårsöversikt

## RESULTATRÄKNINGAR, KONCERNEN

Mkr	2002	2001	2000	1999	1998
Omsättning	199.4	146.6	133.3	126.8	98.6
Rörelsekostnader	-181.0	-137.7	-124.3	-106.5	-82.6
Avskrivningar	-3.9	-2.7	-2.4	-0.4	-0.6
<b>Rörelseresultat</b>	<b>14.5</b>	6.2	6.5	19.9	15.4
Finansnetto	1.6	2.0	2.1	1.3	0.6
<b>Resultat efter finansnetto</b>	<b>16.0</b>	8.2	8.6	21.2	16.0

proforma

## BALANSRÄKNINGAR, KONCERNEN

Anläggningstillgångar exklusive goodwill	5.3	4.1	4.1	3.4	1.1
Goodwill	16.2	10.5	11.8	11.3	0.1
Övriga omsättningstillgångar	9.7	11.4	12.1	7.4	3.2
Kundfordringar	29.8	23.2	23.9	24.8	19.3
Kassa, bank och kortfristiga placeringar	59.5	57.6	55.6	65.1	16.6
<b>Summa tillgångar</b>	<b>120.6</b>	106.8	107.5	112.0	40.3
Eget kapital	74.7	70.4	70.1	67.8	11.0
Minoritetsintressen	1.8	1.2	1.2	0.9	0.1
Negativ goodwill	0.3	0.5	0.7	0.9	1.1
Räntebärande skulder	0.1	0.1	0.5	0.1	1.0
Icke räntebärande skulder	43.7	34.6	35.0	42.3	27.1
<b>Summa eget kapital och skulder</b>	<b>120.6</b>	106.8	107.5	112.0	40.3

## NYCKELTAL, KONCERNEN (Definitioner på nyckeltal se sidan 15)

	2002	2001	2000	1999	1998
Orderingång, Mkr	203.0	154.3	138.8	119.3	96.5
Omsättning, Mkr	199.4	146.6	133.3	126.8	98.6
Rörelseresultat, Mkr	14.5	6.2	6.5	19.9	15.4
Försäljningstillväxt, %	36.0	10.0	5.1	28.6	20.2
<i>Marginaler</i>					
Bruttomarginal, %	9.2	6.1	5.5	16.0	16.2
Rörelsemarginal, %	7.3	4.2	4.9	15.7	15.6
Vinstmarginal, %	8.0	5.6	6.4	16.7	16.2
<i>Kapitalstruktur</i>					
Sysselsatt kap, Mkr	76.6	71.7	71.8	68.7	12.2
Eget kap, Mkr	74.7	70.4	70.1	67.8	11.0
Soliditet, %	62.0	65.9	65.2	60.5	27.3
<i>Likviditet</i>					
Kassalikviditet, %	150	184	171	164	143
Nettokassa, Mkr	59.5	57.6	55.6	65.1	16.6
<i>Anställda</i>					
Medelantal anställda	131	116	119	76	64
Oms per anst, Mkr	1.52	1.26	1.12	1.67	1.54
Förädlingsv per anst, Mkr	0.62	0.55	0.51	0.79	0.68
<i>Data per aktie</i>					
Antal aktier vid periodens slut	10,600,000	10,600,000	10,600,000	10,600,000	8,400,000
Vinst per aktie, kronor	0.95	0.52	0.52	1.54	1.38
Eget kapital per aktie, kronor	7.05	6.64	6.61	6.38	1.31

proforma

Från och med räkenskapsår 2001 tillämpar Novotek Redovisningsrådets rekommendation RR 11. Jämförelsetalen för år 2000 har räknats om enligt de nya principerna. Övriga år har inte räknats om då det under dessa år skett ett antal förvärv och förändringar i koncernstrukturen.

# Förvaltningsberättelse

Styrelsen och verkställande direktören för NOVOTEK AB (556060-9447) får härmed avge årsredovisning och koncernredovisning för räkenskapsåret 2002-01-01 – 2002-12-31.

## Allmänt om verksamheten

Novotek har sin kärnkompetens inom integrationslösningar för industriell IT och automation, vilka effektiviserar kundens informationshantering. Genom ingående kunskaper om kundernas branscher och produktionsprocesser kan Novotek, genom att kombinera tredjepartsprodukter, egenutvecklad programvara samt konsulttjänster, tillhandahålla systemlösningar som

\* integrerar hela eller delar av kundens befintliga automations-system eller

\* integrerar kundens automations-system och dennes övriga datasystem i ett övergripande, integrerat informationssystem, så kallat Manufacturing Execution Systems (MES).

Härutöver levererar Novotek enskilda programvaror, både egenutvecklade och tredjepartsprodukter samt system för exempelvis processreglering och maskin- och robotstyrning.

Novotek-aktien noteras på Stockholmsbörsens O-lista sedan juni 1999.

## Viktiga händelser under året

Vår strategi att koppla ihop de befintliga system, som kunden redan investerat stora belopp i, med våra tilläggsprogram har rönt stor framgång.

### Förvärv

I januari 2002 förvärvades Thermo Automation B.V. (namnändrat till Novotek B.V.) i Holland. Bolaget grundades 1991 och erbjuder industriella IT-lösningar framförallt för processindustrin. Exempel på kunder är Akzo Nobel, Nestlé, Unilever, GEA Tuchenhausen och Stora Enso.

Företaget har idag 20 anställda och finns i Breda, väl beläget på gränsen mellan Holland och Belgien och med verksamhet i båda länderna.

Omsättningen på årsbasis är strax över 40 miljoner.

Under första kvartalet förvärvades 16 procent av Novotek Cogency AB i enlighet med ursprungligt träffat avtal. Novotek äger därefter 84 procent av bolaget.

### Nya produkter

Under året har Novotek lanserat infoAgent som är en ny produkt utvecklad av Novoteks viktigaste samarbetspartner i USA, Intellution. Med produkten kan information hämtas från olika informationskällor och visas via en vanlig web-läsare. I produkten finns många moduler som underlättar för användaren och som därigenom effektiviserar arbetet betydligt. Intresset för infoAgent visade sig vara stort vid seminarierna i samband med lanseringen och även senare.

Alla anställda kan med denna teknik få information direkt på sin PC, via vanliga web-läsare, om vad som händer i fabriken både momentant och historiskt. Med datorstöd kan informationen förädlas så att den blir uttryckt i relevanta termer för användaren. Datalistor med gammal information ersätts av aktuell sekundsnabb information direkt på persondatorn. Användaren kan ställa intelligenta sammansatta frågor mot historiska process- och labdata för att kunna se samband och optimera.

### Intensifierat samarbete med partners

Under året har samarbetet såväl med Intellution som med Mountain Systems intensifierats. Novotek och Intellution har samarbetat sedan 1986. Med Mountain Systems påbörjades samarbetet under 2001. Med deras produkt Proficy reduceras programmeringsarbetet betydligt. Färdiga lösningar gör det billigare för kunden. Proficy har en rad färdiga moduler för till exempel kvalitetsuppföljning, spårbarhet, recepthantering, internetbaserad rapportering och koppling till affärssystem.

Proficy är en viktig produkt i Novoteks satsningar på Plant Intelligence. Novoteks produktsortiment tillsammans med de av Novotek bransch-anpassade lösningarna utgör basen för att Novotek skall kunna utföra kostnadseffektiva lösningar.

### Beläggning

Under året har beläggningen på personal varit tillfredsställande. Mot slutet av året har nyanställningar behövt göras såväl på tekniker som inom försäljning för att möta efterfrågan.

## Resultat och finansiell ställning

Verksamhetsåret 2002 utvecklades mycket positivt för Novotek efter en svag inledning i början av året. På de olika marknaderna har bolagen i Sverige, Danmark, Finland och Norge utvecklats väl. Bolaget i Holland som förvärvades i början av året har utvecklats planenligt och bidragit till vinstutvecklingen. Novotek har under året ökat sina marknadsandelar.

Novotekkoncernen redovisar för 2002 en omsättning på 199,4 miljoner kronor och ett resultat efter finansiella poster på 16,0 miljoner kronor.

Novotek har en mycket god likviditet och likvida medel uppgick vid årets utgång till 59,5 miljoner kronor.

## Styrelsen

Under 2002 genomförde styrelsen sammanlagt sex protokollförda möten. I enlighet med aktiebolagslagens regler har en arbetsordning för styrelsearbetet antagits vilken anger bland annat styrelsens åliggande, ärenden som skall behandlas och föreskrifter för styrelsemötenas genomförande.

Viktigare frågor som styrelsen har behandlat under året omfattar bla förvärv, budget, strategiplan samt delårsrapporter.

## Medarbetare

Antalet anställda i koncernen har under året ökat genom förvärv i Holland och var vid årets utgång 131

personer. Medelantal anställda under året uppgick till 131 personer.

### Framtida utsikter

Marknaden har succesivt förbättrats. Pågående marknadssatsningar bedöms öka Novoteks marknadsandelar.

Novoteks nya lösningar för Plant Intelligence bedöms få en allt större betydelse för Novotek.

Genom den goda likviditeten är Novotek väl rustat för förvärv när rätt företag inom Novoteks verksamhetsområde föreligger till rätt pris.

Novoteks mål är att över en konjunkturcykel uppnå en årlig genomsnittlig tillväxt av 20 procent och en vinstmarginal av 10-12 procent.

## FLERÅRSÖVERSIKT, MODERBOLAGET

Nedan visas utvecklingen under de senaste fem åren. Räkenskapsåret 97/98 omfattar 18 månader.

Kkr	2002	2001	2000	1999	97/98
Omsättning	8 849	6 389	6 429	9 884	385
Resultat efter finansnetto	8 814	7 932	4 782	8 176	248
Medelantal anställda	3	3	3	2	0
Soliditet (%)	93	94	88	82	82

## FÖRSLAG TILL VINSTDISPOSITION

(belopp i kkr)

### Koncernen

Koncernens fria egna kapital uppgår enligt koncernbalansräkningen till 21 846 kkr.

### Moderbolaget

Från föregående år balanserad vinst	1 145
Årets vinst	6 047
<b>Till bolagsstämmans förfogande</b>	<b>7 192</b>

Styrelsen och verkställande direktören föreslår:

- att till aktieägarna utdelas 0,50 kronor per aktie 5 300
- att kvarstående vinstmedel balanseras i ny räkning 1 892

## Nyckeltalsdefinitioner

### Bruttomarginal

Resultat före avskrivningar och jämförelsestörande poster i procent av rörelsens intäkter.

### Rörelsemarginal

Resultat efter avskrivningar och jämförelsestörande poster i procent av rörelsens intäkter.

### Vinstmarginal

Resultat efter finansiella poster i procent av rörelsens intäkter.

### Sysselsatt kapital

Balansomslutning minskad med icke räntebärande skulder.

### Soliditet

Eget kapital i procent av balansomslutningen.

### Kassalikviditet

Nettokassa i procent av kortfristiga skulder.

### Nettokassa

Kassa, bank och kortfristiga placeringar

### Medelantal anställda

Genomsnittligt antal årsanställda.

### Förädlingsvärde per anställd

Rörelseresultat plus personalkostnader dividerat med antal anställda.

### Vinst per aktie

Resultat efter skatt dividerat med antal aktier.

### Eget kapital per aktie

Eget kapital vid periodens slut dividerat med antal aktier.

# Resultaträkning

Kkr	Not	Koncernen		Moderbolaget	
		2002-01-01 – 2002-12-31	2001-01-01 – 2001-12-31	2002-01-01 – 2002-12-31	2001-01-01 – 2001-12-31
<i>Rörelsens intäkter</i>					
Nettoomsättning		<b>198 359</b>	145 828	<b>8 849</b>	6 389
Övriga rörelseintäkter		<b>1 048</b>	809	<b>0</b>	0
<b>Summa rörelseintäkter</b>	1	<b>199 407</b>	146 637	<b>8 849</b>	6 389
<i>Rörelsens kostnader</i>					
Handelsvaror		<b>-87 743</b>	-58 306	<b>0</b>	0
Övriga externa kostnader	3,4	<b>-26 808</b>	-21 498	<b>-1 277</b>	-316
Personalkostnader	2	<b>-66 457</b>	-57 910	<b>-1 778</b>	-1 756
Avskrivningar av materiella anläggningstillgångar.		<b>-1 698</b>	-1 303	<b>-13</b>	-15
Avskrivningar av immateriella anläggningstillgångar.		<b>-2 224</b>	-1 420	<b>-874</b>	-874
<b>Summa rörelsens kostnader</b>		<b>-184 930</b>	-140 437	<b>-3 942</b>	-2 961
<b>Rörelseresultat</b>		<b>14 477</b>	6 200	<b>4 907</b>	3 428
<i>Resultat från finansiella investeringar</i>					
Utdelning från koncernföretag		-	-	<b>3 000</b>	3 000
Övriga ränteintäkter och liknande	5	<b>1 624</b>	2 130	<b>909</b>	1 764
		<b>1 624</b>	2 130	<b>3 909</b>	4 764
Räntekostnader och liknande	6	<b>-70</b>	-175	<b>-2</b>	-260
		<b>-70</b>	-175	<b>-2</b>	-260
<b>Resultat efter finansiella poster</b>		<b>16 031</b>	8 155	<b>8 814</b>	7 932
<i>Bokslutsdispositioner</i>					
Förändring av periodiseringsfond		-	-	<b>-1 404</b>	-880
Återföring av skatteutjämningsreserv		-	-	<b>0</b>	0
Skillnad mellan bokförd avskrivning och avskrivning enligt plan		-	-	<b>-183</b>	-444
		<b>0</b>	0	<b>-1 587</b>	-1 324
<b>Resultat före skatt</b>		<b>16 031</b>	8 155	<b>7 227</b>	6 608
Skatt på årets resultat	7	<b>-5 257</b>	-2 330	<b>-1 180</b>	-1 022
Minoritetsandelar i årets resultat		<b>-694</b>	-305	-	-
<b>Årets resultat</b>	8	<b>10 080</b>	5 520	<b>6 047</b>	5 586
<i>Data per aktie</i>					
Antal aktier vid periodens slut		<b>10 600</b>	10 600		
Genomsnittligt antal aktier		<b>10 600</b>	10 600		
Nettoreultat per aktie, kronor		<b>0,95</b>	0,52		



# Balansräkning

TILLGÅNGAR	Kkr	Not	Koncernen		Moderbolaget	
			2002-12-31	2001-12-31	2002-12-31	2001-12-31
<b>Anläggningstillgångar</b>						
<i>Immateriella anläggningstillgångar</i>						
Goodwill	9		<b>16 184</b>	10 527	<b>6 116</b>	6 989
			<b>16 184</b>	10 527	<b>6 116</b>	6 989
<i>Materiella anläggningstillgångar</i>						
Inventarier, verktyg och installationer	10		<b>2 697</b>	3 427	<b>0</b>	13
			<b>2 697</b>	3 427	<b>0</b>	13
<i>Finansiella anläggningstillgångar</i>						
Aktier i dotterföretag	11		-	-	<b>22 247</b>	10 760
Andelar i intresseföretag	13		<b>0</b>	0	<b>0</b>	0
Andra långfristiga värdepappersinnehav	14		<b>0</b>	46	<b>0</b>	0
Andra långfristiga fordringar			<b>2 649</b>	611	<b>1 886</b>	0
			<b>2 649</b>	657	<b>24 133</b>	10 760
<b>Summa anläggningstillgångar</b>			<b>21 530</b>	14 611	<b>30 249</b>	17 762
<b>Omsättningstillgångar</b>						
<i>Varulager</i>						
Färdiga varor och handelsvaror	15		<b>1 543</b>	2 381	<b>0</b>	0
			<b>1 543</b>	2 381	<b>0</b>	0
<i>Kortfristiga fordringar</i>						
Kundfordringar			<b>29 805</b>	23 206	<b>0</b>	0
Fordringar hos koncernföretag	12		<b>0</b>	0	<b>7 387</b>	7 011
Övriga fordringar	16		<b>2 133</b>	2 932	<b>777</b>	314
Förutbetalda kostnader och upplupna intäkter	17		<b>6 045</b>	6 107	<b>65</b>	65
			<b>37 983</b>	32 245	<b>8 229</b>	7 390
<i>Kortfristiga placeringar</i>						
Övriga kortfristiga placeringar	18		<b>22 808</b>	19 808	<b>18 000</b>	16 000
			<b>22 808</b>	19 808	<b>18 000</b>	16 000
<i>Kassa och bank</i>	21		<b>36 711</b>	37 761	<b>6 660</b>	19 418
<b>Summa omsättningstillgångar</b>			<b>99 045</b>	92 195	<b>32 889</b>	42 808
<b>Summa tillgångar</b>			<b>120 575</b>	106 806	<b>63 138</b>	60 570

**EGET KAPITAL OCH SKULDER**

Kkr	Not	Koncernen		Moderbolaget	
		2002-12-31	2001-12-31	2002-12-31	2001-12-31
<b>Eget kapital</b>					
<i>Bundet eget kapital</i>					
	19				
Aktiekapital		2 650	2 650	2 650	2 650
Överkursfond		42 652	42 652	42 652	42 652
Bundna reserver/Reservfond		7 572	6 217	66	66
		<b>52 874</b>	51 519	<b>45 368</b>	45 368
<i>Fritt eget kapital</i>					
	19				
Fria reserver/Balanserad vinst		11 766	13 342	1 145	859
Årets resultat		10 080	5 520	6 047	5 586
		<b>21 846</b>	18 862	<b>7 192</b>	6 445
<b>Summa eget kapital</b>		<b>74 720</b>	70 381	<b>52 560</b>	51 813
<b>Obeskattade reserver</b>					
Periodiseringsfond	20	-	-	4 482	3 078
Avskrivning utöver plan	20	-	-	4 368	4 185
<b>Summa obeskattade reserver</b>		<b>0</b>	<b>0</b>	<b>8 850</b>	7 263
<b>Minoritetsintresse</b>		<b>1 847</b>	1 171	-	-
<b>Avsättningar</b>					
Avsättningar för skatter	7	4 054	3 460	-	-
Negativ goodwill	9	251	489	-	-
<b>Summa avsättningar</b>		<b>4 305</b>	3 949	<b>0</b>	0
<b>Kortfristiga skulder</b>					
Skulder till kreditinstitut		81	146	0	0
Leverantörsskulder		13 349	11 623	3	18
Skulder till koncernföretag		15	15	611	554
Skulder till intresseföretag		0	0	0	0
Skatteskulder		2 100	226	0	0
Övriga skulder		5 361	4 934	177	56
Upplupna kostnader och förutbetalda intäkter	22	18 797	14 361	937	866
<b>Summa kortfristiga skulder</b>		<b>39 703</b>	31 305	<b>1 728</b>	1 494
<b>Summa eget kapital och skulder</b>		<b>120 575</b>	106 806	<b>63 138</b>	60 570
Poster inom linjen					
<i>Ställda säkerheter</i>					
Företagsinteckningar		2 650	2 650	INGA	INGA
<i>Ansvarsförbindelser</i>		INGA	INGA	INGA	INGA

# Kassaflödesanalys

INDIREKT METOD	Not	Koncernen		Moderbolaget	
		2002-01-01 – 2002-12-31	2001-01-01 – 2001-12-31	2002-01-01 – 2002-12-31	2001-01-01 – 2001-12-31
<b>Den löpande verksamheten</b>					
Rörelseresultat		14 477	6 200	4 907	3 428
<i>Justering för poster som inte ingår i kassaflödet</i>					
Avskrivningar		3 922	2 723	887	889
Kursförändringar		298	0	0	0
Realisationsvinst vid försäljning av inventarier		0	-67	0	-133
		<b>18 697</b>	<b>8 856</b>	<b>5 794</b>	<b>4 184</b>
Erhållen ränta		1 624	2 130	909	1 764
Erlagd ränta		-70	-175	-2	-260
Betald inkomstskatt		-1 878	-5 148	-1 033	-1 578
<b>Kassaflöde från den löpande verksamheten</b>					
<b>före förändring av rörelsekapital</b>		<b>18 373</b>	<b>5 663</b>	<b>5 668</b>	<b>4 110</b>
<i>Förändring av rörelsekapital</i>					
Varulager		1 248	3 167	0	0
Fordringar		5 574	-1	-987	2 494
Skulder		-3 803	575	234	-4 494
<b>Kassaflöde från den löpande verksamheten</b>		<b>21 392</b>	<b>9 404</b>	<b>4 915</b>	<b>2 110</b>
<b>Investeringsverksamhet</b>					
Förvärv av dotterföretag	23	-11 409	-813	-11 487	-1 149
Förvärv av materiella anläggningstillgångar		-726	-1 823	0	0
Försäljning av inventarier		275	566	0	133
Förändring långfristiga tillgångar/skulder		-2 058	185	-1 886	0
<b>Kassaflöde från investeringsverksamheten</b>		<b>-13 918</b>	<b>-1 885</b>	<b>-13 373</b>	<b>-1 016</b>
<b>Finansieringsverksamhet</b>					
Utdelning / aktieägartillskott koncernbolag		-	-	3 000	2 673
Förändring lån från kreditinstitut		0	-308	0	0
Lämnad utdelning		-5 300	-5 300	-5 300	-5 300
<b>Kassaflöde från finansieringsverksamheten</b>		<b>-5 300</b>	<b>-5 608</b>	<b>-2 300</b>	<b>-2 627</b>
<b>Förändring av likvida medel</b>		<b>2 174</b>	<b>1 911</b>	<b>-10 758</b>	<b>-1 533</b>
<b>Likvida medel vid årets början</b>		<b>57 569</b>	<b>55 559</b>	<b>35 418</b>	<b>36 951</b>
<b>Kursdifferens i likvida medel</b>		<b>-224</b>	<b>99</b>	<b>0</b>	<b>0</b>
<b>Likvida medel vid årets slut</b>		<b>59 519</b>	<b>57 569</b>	<b>24 660</b>	<b>35 418</b>

# Redovisningsprinciper

## Allmänt

Novotek AB:s årsredovisning har upprättats enligt Årsredovisningslagen och Redovisningsrådets rekommendationer.

Redovisningsrådets nya rekommendationer från 2002 tillämpas från och med 1 januari 2002.

Tillämpningen har ej föranlett justering av tidigare rapporterade perioder. I övrigt är redovisningsprinciperna oförändrade jämfört med tidigare år.

## Koncernredovisning

I Koncernredovisningen ingår dotterföretag där moderbolaget direkt eller indirekt innehar mer än 50 procent av aktierna.

Koncernens bokslut har upprättats enligt Redovisningsrådets rekommendation och med tillämpning av förvärvsmetoden, vilket innebär att dotterbolagens egna kapital vid förvärvet, fastställt som skillnaden mellan tillgångarnas och skuldernas verkliga värden, elimineras i sin helhet. I koncernens egna kapital ingår härigenom endast den del av dotterbolagens egna kapital som tillkommit efter förvärvet.

När det koncernmässiga anskaffningsvärdet för aktierna överstiger det i förvävsanalysen upptagna värdet av bolagets nettotillgångar, redovisas skillnaden som koncernmässig goodwill.

Under året förvärvade företag inkluderas i koncernresultaträkningen med intäkter och kostnader under tiden efter förvärvet.

Novotek tillämpar dagskursmetoden för omräkning av utländska dotterbolags bokslut. Detta innebär att de utländska dotterbolagens tillgångar och skulder omräknats till balansdagens kurs. Samtliga poster i resultaträkningen omräknas till årets genomsnittskurs. Omräkningsdifferenser förs direkt mot koncernens egna kapital.

## Minoritetsintresse

Minoritetsintresse i årets resultat och eget kapital baseras på dotterbolagens bokslut upprättade i enlighet med koncernens principer.

## Fordringar

Fordringar har efter individuell värdering upptagits till belopp varmed de beräknas inflyta.

## Fordringar och skulder i utländsk valuta

Fordringar och skulder i utländsk valuta har omräknats till balansdagens kurs. Kursdifferenser på kortfristiga fordringar och skulder ingår i rörelseresultatet, medan differenser på finansiella fordringar och skulder redovisas bland finansiella poster.

## Varulager

Varulager värderas till det lägsta av anskaffningsvärde och verkligt värde.

## Intäkter

Novotek tillämpar Redovisningsrådets rekommendation RR 11 för både löpande räkningsuppdrag och uppdrag till fast pris. Härvid framkommer resultatet i takt med uppdragets genomförande.

Ett grundläggande villkor för succesiv vinstavräkning är att intäkter, kostnader och färdigställandegraden för uppdraget kan storleksbestämmas på ett tillförlitligt sätt.

Färdigställandegraden fastställs såsom förhållandet mellan nedlagda utgifter på balansdagen och beräknade totala utgifter.

## Avskrivningar

Avskrivningar enligt plan baseras på ursprungliga anskaffningsvärden och beräknad ekonomisk livslängd. Härvid tillämpas följande avskrivningstider:

Goodwill och negativ goodwill	5-10 år
Inventarier, verktyg och installationer	3-8 år
Datorer för teknisk användning betraktas i sin helhet som förbrukningsinventarier.	

## Negativ goodwill

I december 1998 skapades Novoteks nuvarande koncernstruktur, genom att ett oäkta koncernförhållande övergick till att vara en äkta koncern. I samband med de interna aktieöverlåtelser som genomfördes uppkom posten negativ goodwill. Negativ goodwill intäktsförs enligt plan med 20% per år.

## Skatt

Total skatt i resultaträkningen utgörs av aktuell skatt och uppskjuten skatt. Aktuell skatt är skatt som skall betalas eller erhållas avseende aktuellt år. Hit hör även justering av aktuell skatt hänförlig till tidigare perioder.

Uppskjuten skatt beräknas på sk temporära skillnader mellan redovisade och skattemässiga värden på tillgångar och skulder i balansräkningen. De temporära skillnaderna har huvudsakligen uppkommit genom obeskattade reserver.

Uppskjutna skattefordringar i avdragsgilla temporära skillnader och underskottsavdrag redovisas endast i den mån det är sannolikt att dessa kommer att medföra lägre skatteutbetalningar i framtiden.

I juridisk person redovisas obeskattade reserver inklusive uppskjuten skatteskuld.

## Kassaflödesanalys

Kassaflödesanalysen upprättas enligt indirekt metod. Det redovisade kassaflödet omfattar endast transaktioner som medför in- eller utbetalningar.

Som likvida medel klassificeras förutom kassa och banktillgodohavanden även kortfristiga finansiella placeringar utan risk för värdefluktuationer.

## Koncernförhållande

Novotek AB är dotterbolag till Novo-plan AB, 556284-1980, med säte i Lomma, Skåne län.



# Noter

Alla belopp i kkr om inte annat anges.

Not 1 Rörelsens intäkter	Koncernen	
	2002	2001
Omsättningens fördelning på verksamhetsländer		
Sverige	89 940	77 120
Holland	44 440	0
Danmark	25 377	26 847
Finland	22 154	22 739
Norge	11 902	12 070
Tyskland	8 573	11 986
Moderbolaget och koncernelimineringar	-2 979	-4 125
	199 407	146 637

## Inköp och försäljning mellan koncernbolag

Av moderbolagets inköp har under året 0 (0) procent skett från koncernföretag och av dess försäljning har 95 (100) procent skett till koncernföretag.

Not 2 Personal	Koncernen		Moderbolaget	
	2002	2001	2002	2001
<b>Medelantalet anställda</b>				
Kvinnor	23	21	1	1
Män	108	95	2	2
Totalt för bolaget	131	116	3	3

## Medelantalet anställda per land (koncernen)

	Kvinnor	Män
Sverige	10	50
Holland	3	17
Danmark	5	11
Finland	2	18
Norge	1	6
Tyskland	2	6

Löner och ersättningar	Koncernen		Moderbolaget	
	2002	2001	2002	2001
Styrelse och Verkställande direktör	6 811	5 798	677	683
Övriga anställda	44 153	36 424	536	510
	<b>50 964</b>	<b>42 222</b>	<b>1 213</b>	<b>1 193</b>

Sociala kostnader	Koncernen		Moderbolaget	
	2002	2001	2002	2001
Pensionskostnader för styrelse och verkställande direktör	827	653	18	18
Pensionskostnader övriga anställda	3 663	3 339	57	51
Övriga sociala kostnader	9 376	9 827	417	414
	<b>13 866</b>	<b>13 819</b>	<b>492</b>	<b>483</b>

Löner, ersättningar och sociala kostnader per land (koncernen)	Sverige	Holland	Danmark	Finland	Norge	Tyskland
	<i>Löner och ersättningar</i>					
Styrelse och Verkställande direktör	1 928	891	977	1 413	718	884
Övriga anställda	19 529	7 817	6 234	5 655	3 110	1 808
<i>Sociala kostnader</i>						
Pensionskostnader för styrelse och verkställande direktör	282	138	53	304	50	0
Pensionskostnader övriga anställda	1 660	221	325	1 216	241	0
Övriga sociala kostnader	7 930	551	8	0	409	478

Not 2 forts.

Arvoden till styrelsen har, enligt bolagsstämans beslut, utgått med 120 kkr, varav ordförande erhöll 40 kkr. Ledamöter som är anställda i bolaget uppbar inget extra arvode för styrelsearbetet. VD i Novotek AB, tillika koncernchef, uppbar under året ersättning med 557 kkr.

Det finns inte några pensionsavtal eller liknande förpliktelser för styrelsen. För VD i Novotek AB får inbetalning till pensionsfond uppgå till maximalt 10% av årslönen, inga andra pensionsförpliktelser finns. För VD gäller pensionsålder 65 år. Övriga ledande befattningshavare erhåller pension i enlighet med ITP-plan eller motsvarande plan i annat land. Med VD i Novotek AB finns avtal om ett avgångsvederlag, vid uppsägning från bolagets sida, på 12 månadslöner. Övriga ledande befattningshavare i koncernen har avtal om uppsägningstider varierande mellan 4 och 12 månader. Avgångsvederlag utgår ej till annan styrelsemedlem än VD.

	Koncernen		Moderbolaget	
	2002	2001	2002	2001
<b>Not 3</b> Revisionskostnader				
<i>Revisionsarvoden</i>				
Lindebergs Grant Thornton	210	243	114	132
Övriga	194	147	0	0
<i>Revisorns konsultationer</i>				
Lindebergs Grant Thornton	7	0	7	0
Övriga	60	73	0	0

**Not 4** Leasingavtal

Genom leasingavtal disponerar koncernen över verksamhetslokaler samt ett antal tjänstebilar och kopiatorer. Samtliga leasingavtal har klassificerats som operationella, vilket innebär att någon tillgångs- eller motsvarande skuldpost inte redovisas i balansräkningen. Under året betalda leasingavgifter uppgår till 6 512 (4 989) kkr, varav moderbolaget 0 kkr.

Värdet av avtalade framtida leasingavgifter fördelar sig enligt följande inom koncernen:

Förfaller till betalning 2003	6 064
Förfaller till betalning 2004-2005	7 646
Förfaller till betalning 2006 eller senare	2 214

	Koncernen		Moderbolaget	
	2002	2001	2002	2001
<b>Not 5</b> Övriga ränteintäkter och liknande				
Ränteintäkter	1 624	2 130	822	1 605
Ränteintäkter koncernbolag	-	-	87	159

	Koncernen		Moderbolaget	
	2002	2001	2002	2001
<b>Not 6</b> Räntekostnader och liknande				
Räntekostnader	70	175	2	41
Räntekostnader koncernbolag	-	-	0	219

	Koncernen		Moderbolaget	
	2002	2001	2002	2001
<b>Not 7</b> Skatt				
<b>Skattekostnad i resultaträkningen</b>				
Aktuell skatt	4 618	1 859	1 180	1 022
Uppskjuten skatt	639	471	0	0
	<b>5 257</b>	<b>2 330</b>	<b>1 180</b>	<b>1 022</b>

**Skatt avseende poster som redovisats direkt mot eget kapital**

	Koncernen		Moderbolaget	
	2002	2001	2002	2001
Skatteeffekt koncernbidrag	0	0	0	127
Skatteeffekt skatteprocess (emissionskostnader)	0	150	0	150

Not 7 forts.

Skatter i balansräkningen	Koncernen		Moderbolaget	
	2002-12-31	2001-12-31	2002-12-31	2001-12-31
<i>Rörelsefordringar</i>				
Aktuell skattefordran	1 277	2 186	145	293
<i>Avsättningar</i>				
Uppskjuten skatteskuld	4 054	3 460	0	0
<i>Rörelseskulder</i>				
Aktuell skatteskuld	2 100	226	0	0

Uppskjuten skatteskuld	Koncernen		Moderbolaget	
	2002-12-31	2001-12-31	2002-12-31	2001-12-31
Obeskattade reserver	4 054	3 460	-	-

Skillnad mellan nominell svensk skattesats och koncernens skatt	Koncernen		Moderbolaget	
	2002	2001	2002	2001
Skatt enligt nominell skattesats 28%	4 489	2 283	2 023	1 850
Skatteeffekt av ej avdragsgilla / skattepliktiga poster	404	62	-843	-828
Justeringar avseende tidigare års skatter	18	-18	0	0
Effekt utländska skattesatser	346	3	-	-
	<b>5 257</b>	<b>2 330</b>	<b>1 180</b>	<b>1 022</b>

Not 8 Vinst per aktie	Koncernen	
	2002-12-31	2001-12-31
<i>Genomsnittligt antal aktier (milj)</i>		
Före utspädning	10,6	10,6
Efter utspädning	10,6	10,6
<i>Vinst per aktie (kr)</i>		
Före utspädning	0,95	0,52
Efter utspädning	0,95	0,52

Not 9 Goodwill	Koncernen		Moderbolaget	
	2002-12-31	2001-12-31	2002-12-31	2001-12-31
<b>Goodwill</b>				
Ingående anskaffningsvärde	13 972	13 570	8 737	8 737
Inköp	8 135	402	0	0
<b>Utgående ackumulerade anskaffningsvärden</b>	<b>22 107</b>	<b>13 972</b>	<b>8 737</b>	<b>8 737</b>
Ingående avskrivningar	-3 445	-1 793	-1 748	-874
Årets avskrivningar	-2 486	-1 667	-874	-874
Årets omräkningsdifferens	8	15	1	0
<b>Utgående ackumulerade avskrivningar</b>	<b>-5 923</b>	<b>-3 445</b>	<b>-2 621</b>	<b>-1 748</b>
<b>Utgående planenligt restvärde</b>	<b>16 184</b>	<b>10 527</b>	<b>6 116</b>	<b>6 989</b>

Negativ goodwill	Koncernen	
	2002-12-31	2001-12-31
Ingående anskaffningsvärde	-1 136	-1 136
Inköp	0	0
<b>Utgående ackumulerade anskaffningsvärden</b>	<b>-1 136</b>	<b>-1 136</b>
Ingående upplösningar	647	461
Årets upplösningar	262	247
Årets omräkningsdifferens	-24	-61
<b>Utgående ackumulerade upplösningar</b>	<b>885</b>	<b>647</b>
<b>Utgående planenligt restvärde</b>	<b>-251</b>	<b>-489</b>

	Koncernen		Moderbolaget	
	2002	2001	2002	2001
<b>Not 10</b> Inventarier, verktyg och installationer				
Ingående anskaffningsvärde	7 227	6 736	237	545
Inköp	726	1 823	0	0
Försäljningar/utrangeringar	-516	-1 332	0	-308
Förvärvade anskaffningsvärden	306	0	0	0
<b>Utgående ackumulerade anskaffningsvärden</b>	<b>7 743</b>	<b>7 227</b>	<b>237</b>	<b>237</b>
Ingående avskrivningar	-3 800	-3 474	-224	-516
Försäljningar/utrangeringar	264	833	0	307
Årets avskrivningar	-1 698	-1 303	-13	-15
Årets omräkningsdifferens	188	144	0	0
<b>Utgående ackumulerade avskrivningar</b>	<b>-5 046</b>	<b>-3 800</b>	<b>-237</b>	<b>-224</b>
<b>Utgående planenligt restvärde</b>	<b>2 697</b>	<b>3 427</b>	<b>0</b>	<b>13</b>

<b>Not 11</b> Aktier och andelar i dotterföretag	Organisationsnr	Företagets säte	Antal andelar	Kapitalandel	Bokfört värde
Novotek Sverige AB	556265-3906	Malmö	1 000	100%	2 200
Novotek Radio AB	556403-3818	Malmö	1 000	100%	100
Novotek Cogency AB	556411-8726	Halmstad	4 200	84%	4 570
Novotek A/S	21333174	Glostrup	500	100%	638
Novotek AS	945796693	Sandefjord	50	100%	732
Novotek GmbH	HRB56977	Hannover	100	100%	310
Novotek Finland Oy	LY1089923-9	Hyvinkää	120	100%	467
Novotek Convident AB	556437-5946	Malmö	10 000	100%	2 500
Novotek B.V.	20063265	Breda	320	80%	10 730
					<b>22 247</b>

<b>Not 12</b> Fordringar hos koncernföretag	Moderbolaget	
	2002-12-31	2001-12-31
Ingående fordran	7 011	9 480
Utlåning under året	376	0
Amortering under året	0	-2 469
<b>Utgående fordran</b>	<b>7 387</b>	<b>7 011</b>
<b>Utgående bokfört värde</b>	<b>7 387</b>	<b>7 011</b>

<b>Not 13</b> Andelar i intresseföretag	Koncernen	
	2002-12-31	2001-12-31
Ingående anskaffningsvärde	0	59
Försäljningar/utrangeringar	0	-59
<b>Utgående ackumulerade anskaffningsvärden</b>	<b>0</b>	<b>0</b>
<b>Utgående bokfört värde</b>	<b>0</b>	<b>0</b>

<b>Not 14</b> Långfristiga värdepappersinnehav	Koncernen	
	2002-12-31	2001-12-31
Ingående anskaffningsvärde	46	0
Inköp	0	46
Försäljningar/utrangeringar	-46	
<b>Utgående ackumulerade anskaffningsvärden</b>	<b>0</b>	<b>46</b>
<b>Utgående bokfört värde</b>	<b>0</b>	<b>46</b>

**Not 15** Varulager

Varulagret består av programvara och hårdvara för vidareförsäljning.



	Koncernen		Moderbolaget	
	2002-12-31	2001-12-31	2002-12-31	2001-12-31
<b>Not 16</b> Övriga fordringar				
Skattefordran ingår med	1 277	2 186	145	293

	Koncernen		Moderbolaget	
	2002-12-31	2001-12-31	2002-12-31	2001-12-31
<b>Not 17</b> Förutbetalda kostnader och upplupna intäkter				
Förutbetalda hyror och leasingavgifter	417	517	0	0
Upplupen fakturering	4 452	4 084	0	0
Övriga förutbetalda kostnader och upplupna intäkter	1 176	1 506	65	65
	<b>6 045</b>	<b>6 107</b>	<b>65</b>	<b>65</b>

**Not 18** Kortfristiga placeringar

---

Kortfristiga placeringar utgörs av räntebärande finansiella instrument med en löptid på upp till tre månader.

	Eget kapital		
	Aktiekapital	Bundna reserver	Fria reserver
<b>Koncernen</b>			
Belopp vid årets ingång	2 650	48 868	18 862
Utdelning			-5 300
Förändring av omräkningsdifferens		-440	
Förskjutning mellan bundet och fritt eget kapital		1 796	-1 796
Årets resultat			10 080
<b>Belopp vid årets utgång</b>	<b>2 650</b>	<b>50 224</b>	<b>21 846</b>

	Aktiekapital	Reservfond	Överkursfond	Balanserad vinst	Årets vinst
<b>Moderbolaget</b>					
Belopp vid årets ingång	2 650	66	42 652	859	5 586
Vinstdisposition enligt beslut av ordinarie bolagsstämma 2002-05-06:					
Utdelning				-5 300	
Omföring av årets vinst				5 586	-5 586
Årets resultat					6 047
<b>Belopp vid årets utgång</b>	<b>2 650</b>	<b>66</b>	<b>42 652</b>	<b>1 145</b>	<b>6 047</b>

Antalet aktier i moderbolaget uppgår till 10 600 000 à nominellt belopp 0,25 kr.  
Aktierna är fördelade på 1 500 000 A-aktier samt 9 100 000 B-aktier.

	Moderbolaget	
	2002-12-31	2001-12-31
<b>Not 20</b> Obeskattade reserver		
<b>Periodiseringsfonder</b>		
Taxeringsår		
1999	962	962
2000	75	75
2001	1 161	1 161
2002	880	880
2003	1 404	-
<b>Summa</b>	<b>4 482</b>	<b>3 078</b>

	Moderbolaget	
	2002-12-31	2001-12-31
<b>Avskrivning utöver plan</b>		
Goodwill	4 368	4 170
Inventarier, verktyg och installationer	0	15
<b>Summa</b>	<b>4 368</b>	<b>4 185</b>

	Koncernen		Moderbolaget	
	2002-12-31	2001-12-31	2002-12-31	2001-12-31
■ <b>Not 21</b> Checkräkningskredit				
Beviljad limit är	600	600	0	0

	Koncernen		Moderbolaget	
	2002-12-31	2001-12-31	2002-12-31	2001-12-31
■ <b>Not 22</b> Upplupna kostnader och förutbetalda intäkter				
Upplupna löner och sociala avgifter	11 246	7 799	434	381
Upplupna kostnader	3 966	2 928	449	448
Förutbetalda intäkter	3 585	3 634	54	37
	<b>18 797</b>	<b>14 361</b>	<b>937</b>	<b>866</b>

	Koncernen	
	2002-12-31	2001-12-31
■ <b>Not 23</b> Förvärv av dotterföretag		
Värdet av förvärvade tillgångar och skulder var enligt förvärvsanalysen följande:		
Immateriella anläggningstillgångar	8 266	402
Materiella anläggningstillgångar	550	0
Kortfristiga fordringar	12 494	0
Likvida medel	78	0
Kortfristiga skulder	-10 486	0
Minoritetsintressen	585	411
Utbetald köpeskilling	11 487	813
Likvida medel i det förvärvade företaget	-78	0
<b>Påverkan på koncernens likvida medel</b>	<b>11 409</b>	<b>813</b>

Malmö den 24 mars 2003

**Ingvar Unnerstam**  
Styrelsens ordförande

**Berthold Lindqvist**

**Torsten Cegrell**

**Göran Andersson**  
Verkställande direktör

# Revisionsberättelse

Till bolagsstämman i NOVOTEK AB (publ)  
Org.nr 556060-9447

Jag har granskat årsredovisningen, koncernredovisningen och bokföringen samt styrelsens och verkställande direktörens förvaltning i Novotek AB för räkenskapsåret 2002. Det är styrelsen och verkställande direktören som har ansvaret för räkenskapshandlingarna och förvaltningen. Mitt ansvar är att uttala mig om årsredovisningen, koncernredovisningen och förvaltningen på grundval av min revision.

Revisionen har utförts i enlighet med god revisionssed i Sverige. Det innebär att jag planerat och genomfört revisionen för att i rimlig grad försäkra mig om att årsredovisningen och koncernredovisningen inte innehåller väsentliga fel. En revision innefattar att granska ett urval av

underlagen för belopp och annan information i räkenskapshandlingarna. I en revision ingår också att pröva redovisningsprinciperna och styrelsens och verkställande direktörens tillämpning av dem samt att bedöma den samlade informationen i årsredovisningen och koncernredovisningen.

Som underlag för mitt uttalande om ansvarsfrihet har jag granskat väsentliga beslut, åtgärder och förhållanden i bolaget för att kunna bedöma om någon styrelseledamot eller verkställande direktören är ersättningskyldig mot bolaget. Jag har även granskat om någon styrelseledamot eller verkställande direktören på annat sätt har handlat i strid med aktiebolagslagen, årsredovisnings-

lagen eller bolagsordningen. Jag anser att min revision ger mig rimlig grund för mina uttalande nedan.

Årsredovisningen och koncernredovisningen har upprättats i enlighet med årsredovisningslagen och ger därmed en rättvisande bild av bolagets och koncernens resultat och ställning i enlighet med god redovisningssed i Sverige.

Jag tillstyrker att bolagsstämman fastställer resultaträkningen och balansräkningen för moderbolaget och för koncernen, disponerar vinsten i moderbolaget enligt förslaget i förvaltningsberättelsen och beviljar styrelsens ledamöter och verkställande direktören ansvarsfrihet för räkenskapsåret.

Malmö den 24 mars 2003

**Mats-Åke Andersson**  
Auktoriserad revisor  
Lindebergs Grant Thornton AB

# Novotekaktien

## AKTIER OCH AKTIEKAPITAL

Antalet aktier i Novotek AB uppgår till 10 600 000 varav 1 500 000 aktier av serie A och 9 100 000 aktier av serie B. Varje aktie har nominellt värde av 0,25 kronor. En aktie av serie A berättigar till 10 röster och en aktie av serie B till en röst. Samtliga aktier medför lika rätt till andel i bolagets tillgångar och vinst. Aktie av serie A kan omvandlas till aktie av serie B.

## UTDELNINGSPOLITIK

Storleken på bolagets utdelning skall beakta bolagets resultat, finansiella ställning och framtida kapitalbehov. För räkenskapsåret 2002 föreslås en utdelning av 0,50 kronor per aktie.

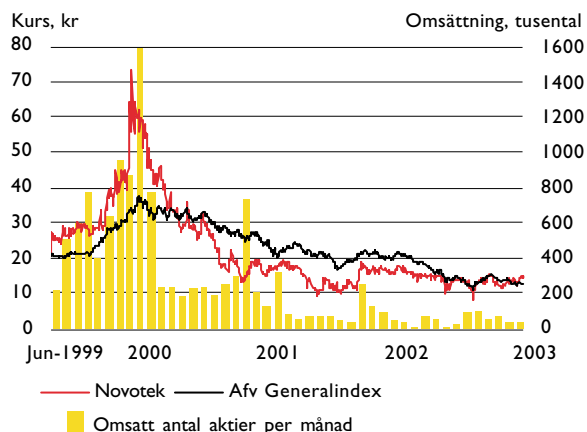
## NOVOTEKS B-AKTIE

Novoteks B-aktie är noterad på Stockholmsbörsens O-lista från den 30 juni 1999 under namn NTEK B. Handelspost är 500 aktier. Aktien introducerades till 21 kronor per aktie. Aktiekursen var den 30 december 2002

12,0 kronor och börsvärdet 127 miljoner kronor. Under 2002 sjönk aktiekursen med 25 procent.

Antalet aktier som omsatts var under 2001 i genomsnitt 28 000/vecka. Under år 2002 var omsättningen i genomsnitt 13 000/vecka. Vid årsskiftet fanns 2875 aktieägare.

## AKTIEKURS/OMSÄTTNING



## AKTIEKAPITALET'S UTVECKLING

Aktiekapitalet har sedan 1990 förändrats enligt följande:

År	Transaktion	Ökning av aktiekapitalet, kronor	Ökning av antalet aktier	Aktiekapital, kronor	Antal aktier	Aktiens nominella belopp, kronor
1990				50 000	500	100
1996	Fondemission	50 000	500	100 000	1000	100
1998	Split 100:1		99 000	100 000	100 000	1
1998	Fondemission	1 900 000	1 900 000	2 000 000	2 000 000	1
1998	Nyemission	100 000	100 000	2 100 000	2 100 000	1
1999	Split 4:1		6 300 000	2 100 000	8 400 000	0,25
1999	Nyemission	550 000	2 200 000	2 650 000	10 600 000	0,25

## ÄGARSTRUKTUR 2002-12-31

Ägare	Antal aktier av serie A	Antal aktier av serie B	Andel av röster, i %	Andel av kapital, i %
Göran Andersson via bolag	1 500 000	5 726 165	86,0	68,2
Östersjöstiftelsen		305 100	1,3	2,9
Didner & Gerge Aktiefond		248 200	1,0	2,3
Stiftelsen Frans von Sydows		80 000	0,3	0,8
Alecta		74 490	0,3	0,7
Thomas Leijon o bolag		67 700	0,3	0,6
Länsförsäkringar fonder		60 000	0,2	0,6
Per-Göran Blomqvist		60 000	0,2	0,6
Stefan Enqvist		29 500	0,1	0,3
Utländska ägare		244 850	1,0	2,3
Övriga		2 203 995	9,1	20,8
<b>Summa</b>	<b>1 500 000</b>	<b>9 100 000</b>	<b>100</b>	<b>100</b>

# Styrelsen



*Berthold Lindqvist, Torsten Cegrell, Ingvar Unnerstam och Göran Andersson.*

## **Ingvar Unnerstam**

Bjärred, född 1946.  
Ordförande.  
Styrelseordförande i  
Novotek sedan 1986.  
Aktieinnehav i Novotek:  
21 400 aktier av serie B.

## **Torsten Cegrell**

Västerås, född 1945.  
Professor i Industriella  
Styrssystem KTH. Styrelsele-  
damot i Novotek sedan 1998.  
Övriga styrelseuppdrag:  
Styrelseordförande i  
Management Doctors.  
Ledamot av Kungliga  
Ingenjörsvetenskaps-  
akademien (IVA).  
Fellow IEEE.  
Aktieinnehav i Novotek:  
21 400 aktier av serie B.

## **Berthold Lindqvist**

Malmö, född 1938.  
Tidigare verkställande  
direktör och koncernchef i  
Gambro AB. Styrelsele-  
damot i Novotek sedan 1998.  
Övriga styrelseuppdrag:  
Styrelseordförande i  
Munters. Styrelseledamot i  
Pharmacia, Securitas,  
Trelleborg, Cardo, JM  
och Probi.  
Aktieinnehav i Novotek:  
20 000 aktier av serie B.

## **Göran Andersson**

Bjärred, född 1944.  
Verkställande direktör.  
Styrelseledamot i Novotek  
sedan 1986. Aktieinnehav i  
Novotek: 1 500 000 aktier av  
serie A och 5 726 165 aktier  
av serie B.

*Uppgifter om aktieinnehav är  
inklusive ägande via bolag.*

## **STYRELSENS ARBETSSÄTT**

Under maj 2002 behandlade och fastställde styrelsen en arbetsordning för styrelsen och instruktioner för verkställande direktören. Styrelsens arbetsordning anger bland annat styrelsens åligganden, ärenden som skall behandlas under året och föreskrifter för styrelsemötenas genomförande. Enligt styrelsens arbetsordning har Berthold Lindqvist som särskild uppgift att granska och godkänna informationsma-

terial till Stockholms Fondbörs och media innan offentliggörande. Ingvar Unnerstam har som särskild uppgift att följa ekonomifunktionens utveckling och precision och Torsten Cegrell har som särskild uppgift att följa hur Novoteks affärsidé och strategi följer teknologikutvecklingen på marknaden globalt. Under 2002 genomförde styrelsen sammanlagt sex protokollförda möten.

### **Valberedningen**

Valberedningen består av styrelsens ordförande och huvudägaren som tillsammans representerar ett aktieinnehav av 68,4 procent av aktiekapitalet och 86,1 procent av rösterna. Valberedningens uppgift är att inför ordinarie bolagsstämma framlägga förslag avseende styrelse och arvoden.



# Koncernledning



**Göran Andersson**  
Född 1944.  
Verkställande direktör  
och koncernchef.  
Anställd i Novotek  
sedan 1986.  
Aktieinnehav i Novotek:  
1 500 000 aktier av  
serie A och 5 726 165  
aktier av serie B.



**Torbjörn Johansson**  
Född 1949.  
Verkställande direktör  
Novotek Sverige AB.  
Anställd i Novotek  
sedan 1998.  
Aktieinnehav i Novotek:  
26 000 aktier av serie B.



**Lars Gutenwik**  
Född 1971.  
Ekonomichef.  
Anställd i Novotek  
sedan 1995.  
Aktieinnehav i Novotek:  
7 400 aktier av serie B.

# Övriga ledande befattningshavare



**Per Eiland**  
Född 1956.  
Verkställande direktör  
Novotek A/S, Danmark.  
Anställd i Novotek  
sedan 1991.  
Aktieinnehav i Novotek:  
7 000 aktier av serie B.



**Björn Inge Olsen**  
Född 1970.  
Verkställande direktör  
Novotek AS, Norge.  
Anställd i Novotek  
sedan 1995.  
Aktieinnehav i Novotek:  
8 000 aktier av serie B.



**Helmut Putsch**  
Född 1947.  
Verkställande direktör  
Novotek GmbH, Tyskland.  
Anställd i Novotek  
sedan 1994.  
Aktieinnehav i Novotek:  
28 200 aktier av serie B.



**Juhani Yrjänä**  
Född 1960.  
Verkställande direktör  
Novotek Finland Oy.  
Anställd i Novotek  
sedan 1990.



**Per-Erik Ladd**  
Född 1961.  
Verkställande direktör  
Novotek Cogency AB.  
Anställd i Novotek Cogency  
AB sedan 1992.  
Aktieinnehav i Novotek:  
17 000 aktier av serie B.



**Ad Hamers**  
Född 1958.  
Verkställande direktör  
Novotek BV.  
Anställd i Novotek BV  
sedan 1991.

# Revisorer

**Mats-Åke Andersson**  
Född 1960.  
Auktoriserad revisor  
Lindebergs Grant Thornton  
AB. Revisor i Novotek  
sedan 1993.

**Håkan Andreasson**  
Född 1949.  
Auktoriserad revisor  
Lindebergs Grant Thornton  
AB. Revisorsuppleant i  
Novotek sedan 2001.

*Huvudkontor*

Novotek AB  
Industrigatan 39  
Box 16014  
200 25 Malmö  
Tel 040 671 89 00  
Fax 040 94 76 17  
www.novotek.se  
info@novotek.se

*Lokalkontor*

**Malmö**

Novotek Sverige AB  
Industrigatan 39  
Box 16014  
200 25 Malmö  
Tel 040 671 89 00  
Fax 040 94 76 17  
www.novotek.se  
info@novotek.se

**Stockholm**

Novotek Sverige AB  
Skolvägen 33  
196 34 Kungsängen  
Tel 08 581 652 50  
Fax 08 584 503 46

**Göteborg**

Novotek Sverige AB  
Brodalsvägen 7  
Box 144  
433 23 Partille  
Tel 031 336 09 93  
Fax 031 336 06 62

**Sundsvall**

Novotek Sverige AB  
Box 37  
862 21 Kvissleby  
Tel 060 17 67 00  
Fax 060 53 85 39

**Västerås**

Novotek Sverige AB  
Ringborregatan 1B  
721 34 Västerås  
Tel 021 10 17 60  
Fax 021 10 17 61

**Eskilstuna**

Novotek Sverige AB  
Blåbärsvägen 24  
633 53 Eskilstuna  
Tel 016 18 32 38  
Fax 016 18 32 39

**Getinge**

Novotek Cogency AB  
Fabriksgränd 9  
Box 91  
310 44 Getinge  
Tel 035 17 20 00  
Fax 035 17 20 01

**Danmark**

Novotek A/S  
Naverland 2  
DK-2600 Glostrup  
Danmark  
Tel +45 434 337 17  
Fax +45 434 352 25  
www.novotek.dk  
info@novotek.dk

*Lokalkontor*

Novotek A/S  
Strandkervej 87  
DK-8700 Horsens  
Danmark  
Tel +45 702 766 88  
Fax +45 702 766 89

**Finland**

Novotek Finland Oy  
Torpankatu 28  
PL 230  
FI-05801 Hyvinkää  
Finland  
Tel +358 198 711 31  
Fax +358 198 711 300  
www.novotek.com  
info@novotek.com

*Lokalkontor*

Novotek Finland Oy  
Lapinniemi Center  
Käpytie 4 B  
FI-33180 Tampere  
Finland  
Tel +358 325 327 33  
Fax +385 325 327 50

Novotek Finland Oy  
Kirkkokatu 2  
FI-481 00 Kotka  
Finland  
Tel +358 526 67 90  
Fax +358 526 67 91

**Norge**

Novotek AS  
Torsvang Industriområde  
Boks 2036  
NO-3255 Larvik  
Norge  
Tel +47 331 658 00  
Fax +47 331 658 01  
www.novotek.no  
info@novotek.no

**Tyskland**

Novotek GmbH  
Rendsburger Str. 10-12  
DE-30659 Hannover  
Tyskland  
Tel +49 511 610 174 0  
Fax +49 511 610 174 74  
www.novotek.de  
info@novotek.de

**Holland**

Novotek B.V.  
Takkebijsters 9  
NL-4817 BL Breda  
Holland  
Tel +31 76 587 1010  
Fax +31 76 581 0111  
www.novotek.nl  
info@novotek.nl

**Belgien**

Novotek  
P.O. Box 52  
BE-2960 Brecht  
Belgien  
Tel +32 3 234 94 69  
Fax +32 3 234 94 72  
www.novotek.be  
info@novotek.be

*Återförsäljare*

**Island**

Logic EHF  
Nethyl 2  
IS-110 Reykjavik  
Island  
Tel +354 577 55 60  
Fax +354 577 55 61



**NOVOTEK** 

Novotek AB  
Industrigatan 39  
Box 16014  
200 25 Malmö  
Tel 040-671 89 00  
Fax 040-94 76 17  
[www.novotek.se](http://www.novotek.se)  
[info@novotek.se](mailto:info@novotek.se)